

1 Musée Objet

MUSEUM

« Un animal, c'est de la vie enveloppée de fourrures ou d'écailles, habitée par l'inquiétude, capable oh combien capable de tendresse, de force, de courage et de peur », Jean-Paul Lebourhis, in *l'exil intérieur*, éd. Quebec Amérique 1979

Et s'il y en a un qui a un qui avait toutes les raisons de s'inquiéter...

c'est bien **la loutre**, car sa fourrure était très recherchée.



Loutre trouvée morte à Céret le 7.10.2004 et naturalisée.
Coll. Museum d'Histoire naturelle. Photo D.M © Ville de Perpignan.

Commune au

XIX^e siècle en Roussillon, elle est pourchassée pour les dégâts qu'elle occasionne à l'ichtyofaune des rivières mais

L'ichtyofaune est une partie de la faune qui concerne les poissons (ichthys en grec ancien), les espèces étant étudiées en ichtyologie.

également pour sa fourrure très estimée « et qui se vend très-cher », comme le faisait déjà remarquer en 1863 le naturaliste Baudille-Jean-Louis Companyo (1781-1871).

À la fin du XX^e s., la loutre avait disparu de la faune locale.

Il existe dans le monde 13 espèces de loutres réparties en 7 genres : une seule espèce vit en France.

***Lutra lutra* (Linnaeus, 1758)**

Loutre d'Europe, loutre commune

Classe des mammifères

Ordre des Carnivores

Famille des Mustelidés

Sous-famille des Lutrinés

En 1995, un programme de réintroduction de la loutre a été mis en place dans le Parc naturel des Aiguamolls de l'Empordà (province de Gérone, Catalogne Sud).

Des individus de cette population semblent avoir colonisé depuis peu le Vallespir (Catalogne Nord). Des prélèvements effectués, en 2005, sur le spécimen du Museum d'Histoire naturelle de Perpignan - trouvé mort à Céret en 2004 - confirme un lien génétique avec la population de la Catalogne Sud.



Squelette de la loutre trouvée morte à Céret (66), le 7.10.2004

Coll. Museum d'Histoire naturelle. Photo D.M © Ville de Perpignan

La loutre est présente aujourd'hui en Catalogne Nord, dans la vallée du Tech et en Cerdagne (à Ur particulièrement). Le retour de la loutre en Cerdagne aurait pu se faire par la vallée du Sègre.

Le Sègre affluent de l'Ebre prend sa source dans les Pyrénées-Orientales au Puigmal de Sègre (commune de LLo). Il se jette dans l'Ebre à Mequinzenza (au sud de Lleida, Aragon, Catalogne Sud). Des loutres ont commencé à recoloniser le fleuve et son delta dans les années 2000.

La loutre est inféodée aux milieux aquatiques et fréquente les habitats les plus divers (les rivières, les lacs, les étangs, les marais intérieurs et littoraux, les plans d'eau, les zones humides).

C'est un carnivore amphibie : elle n'utilise le milieu aquatique que pour se nourrir et, occasionnellement, pour se déplacer car elle y est adaptée, grâce à son corps hydrodynamique, ses pattes palmées, son pelage très dense limitant les pertes de chaleurs.



Naturalisation de la loutre trouvée morte à Céret le 7.10.2004 ; narine, œil et oreille sont alignés sur un même plan.
Coll. Museum d'Histoire naturelle. Photo D.M © Ville de Perpignan.

Sa tête est aplatie, les narines, les yeux et les oreilles sont sur le même plan de telle sorte que la loutre peut respirer, sentir, voir et entendre sans trop sortir la tête de l'eau à l'instar des crocodiles.

Illustration tirée du
*Livre de chasse de
Gaston Phébus,
Ci devise De la loutre
et de toute sa
nature,*
France, début du
XV^e siècle
Paris, Bibliothèque
nationale de France,
Département des
Manuscrits, Français
616, fol. 37
© Bibliothèque
nationale de France

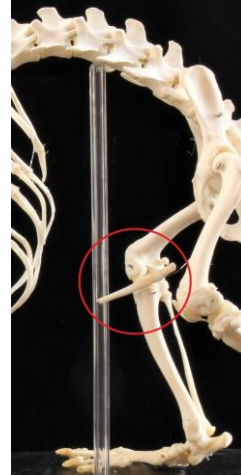


La loutre est un mammifère individualiste et territorial qui marque son territoire par un dépôt d'épreintes (nom particulier donné aux excréments de loutres).

Elle est plutôt active au crépuscule et la nuit, parfois en journée.

Elle se repose dans des gîtes, appelés « catiches », quand ils servent de sites de mise bas, qui peuvent être des cavités de tous types.

Dans le cercle, le baculum ou os pénien de la loutre trouvée à Céret en 2004. Cet os est présent dans le pénis de nombreux mammifères : insectivores, primates (excepté l'Homme et l'atèle), rongeurs, chauves-souris, carnivores (sauf les hyènes et les genettes). Il est également absent chez les monotrèmes (échidnés, ornithorynque) et les marsupiaux. Les femelles possèdent quant à elles un os clitoridien : le baubellum).
Coll. Museum d'Histoire naturelle.
Photo D.M © Ville de Perpignan.



Le régime alimentaire de la loutre est composé d'espèces aquatiques et semi-aquatiques, essentiellement des poissons mais aussi des écrevisses, mollusques, petits mammifères, amphibiens invertébrés aquatiques et terrestres. Elle s'adapte aux ressources disponibles.



Illustration tirée du *Livre de chasse* de Gaston Phébus, *Ci devise comment on doit chasser et prendre la loutre*, début du XV^e siècle, Paris, Bibliothèque nationale de France, Département des Manuscrits, Français 616 folio 101v
© Bibliothèque nationale de France

En France, à partir de 1972, la chasse et le piégeage de la loutre ont été interdits.

Elle est légalement protégée depuis 1981.

Elle est inscrite à l'annexe I de la CITES en 1973.

« La **Convention sur le commerce international des espèces de faune et de flore sauvages menacées d'extinction**, connue par son sigle **CITES** ou encore comme la Convention de Washington, est un accord international entre Etats. Elle a pour but de veiller à ce que le commerce international des spécimens d'animaux et de plantes sauvages ne menace pas la survie des espèces auxquelles ils appartiennent », extrait du site internet de la CITES.

Choisie par le Conseil de l'Europe comme symbole du 1^{er} traité européen, elle figure également à l'annexe II de la convention de Berne en 1979.

Pour en savoir plus :

PHEBUS Gaston, *Livre de chasse*, début du XV^e siècle, Paris, Bibliothèque nationale de France, Département des Manuscrits, Français

Site internet de la CITES :

<https://cites.org/fra/disc/what.php>

Natura catalana, la lettre des réserves naturelles catalanes n° 13, mars 2009

En pdf, document d'objectifs site Natura 2000 « les rives du Tech » FR9101478, Tome 1, Diagnostics, enjeux et objectifs :
https://www.occitanie.developpement-durable.gouv.fr/IMG/pdf/Tome_1_cle14d61c-1.pdf

En pdf, Plan National d'Actions en faveur de la Loutre d'Europe (Lutra lutra), 2019-2028 :
https://www.ecologie.gouv.fr/sites/default/files/PNA_loutre_d_europe_2019-2028.pdf



Muséum d'Histoire naturelle

12, rue Fontaine Neuve
66931 Perpignan cedex
Tél. 00.33.(0)4.68.66.33.68

ouvert

du mardi au dimanche de 11h à 17h30
du 1^{er} octobre au 31 mai

et tous les jours de 9h30 à 17h30
du 1^{er} juin au 30 septembre

Retrouvez le Museum sur le site de la Ville :

[Muséum d'Histoire Naturelle | Perpignan la rayonnante \(mairie-perpignan.fr\)](https://museum.dhistoire-naturelle.perpignan.fr)

Des observations ? Contactez-nous :

Service des Publics des Musées de Perpignan
musees-mediation@maire-perpignan.com

Tél. 00.33.(0)4.68.66.24.66

